



# **vtiger Office Plug-in 4.2**

## **Руководство пользователя**

Версия документа: **vtiger.msofficeplugin.4\_2.UG.2.20060302**, Март 2006 г

Документ может быть изменен без уведомления

Руководство на русском языке составлено и распространяется Sergei Kostigoff  
<http://www.kostigoff.net>

Самая свежая версия настоящего документа расположена по адресу:  
<http://myprojects.kostigoff.net> > vtigerCRM System > Manuals

Относящиеся к данному документу вопросы, замечания, пожелания и комментарии прошу присылать сюда: [sergei at kostigoff dot net].

Настоящий документ (с некоторыми изменениями и дополнениями) базируется на документе:


## vtiger Office Plug-in 4.2

### User Manual

(Revision: 2.0)

Copyright 2003-2005 vtiger.com. All rights reserved.

Торговые марки vtiger и vtigerCRM и логотип  принадлежат vtiger.com.

 является просто подписью Sergei Kostigoff.

Все другие марки являются собственностью соответствующих владельцев.

Документ может быть изменен без уведомления.

#### Лицензия

Содержание этого документа распространяется на условиях текущей версии GPL Public License Version ("License"); Вы не можете использовать данный документ иначе, как на условиях Лицензии. Вы можете получить копию Лицензии: <http://www.gnu.org>.

#### Отказ от гарантий

Программное обеспечение и документация, распространяемые на условиях Лицензии, распространяются в соответствии с принципом «КАК ЕСТЬ», БЕЗ КАКИХ-ЛИБО ГАРАНТИЙ, как явных, так и подразумеваемых.

#### Credits and acknowledgements

Copyright © 2003-2005 vtiger.com  
<http://www.vtiger.com>

Copyright © 2006 Sergei Kostigoff  
<http://www.kostigoff.net>

## Содержание

1. Процедура установки .....	4
Системные требования .....	4
До начала установки.....	4
Установка vtiger Office Plug-in .....	4
Удаление vtiger Office Plug-in.....	5
2. Работа с vtiger Office Plug-in .....	5
Конфигурирование сервера vtigerCRM.....	5
Подключение и отключение от системы vtigerCRM .....	7
Добавление полей данных в документ .....	7
3. Управление документами Mail Merge.....	9
Сохранение шаблонов Mail Merge.....	9
Создание документов Mail Merge.....	10
4. Советы по устранению неисправностей .....	11
5. Известные проблемы .....	12
6. Поддержка пользователей.....	13

## 1. Процедура установки

---

### *Системные требования*

- **Аппаратное обеспечение:** x486 или лучше, с 256 MB RAM или больше с минимум 100 MB дискового пространства
- **Операционная система:** Windows 2000/XP/2003
- **Программное обеспечение:** Microsoft Office 2000/2003 (English, German или Dutch) и Internet Explorer 5.5 или более новый

### *До начала установки*

- У Вас должны быть привилегии **уровня** Администратора или **Power user**.
- Детали пользователя Microsoft Office регистрируются на сервере vtigerCRM, т.е. у Вас должен быть **рабочий login** для соединения с сервером vtigerCRM.
- **Microsoft Office должен быть остановлен** до начала установки дополнения vtiger Office Plug-in.

### *Установка vtiger Office Plug-in*

1. Загрузите vtiger Office Plug-in со следующего URL:
  - о [http://prdownloads.sourceforge.net/vtigercrm/vtiger\\_Office\\_Plugin\\_4\\_2.exe](http://prdownloads.sourceforge.net/vtigercrm/vtiger_Office_Plugin_4_2.exe) или
  - о На экране login vtigerCRM, нажмите на **Download vtiger Office Plug-in** на панели с левой стороны.
2. При помощи двойного щелчка запустите на выполнение **vtiger\_Office\_Plugin\_4\_2.exe** (версия и название файла могут отличаться) из директории, куда Вы загрузили файл.
3. В *vtiger Office Plug-in Setup* нажмите кнопку **Далее (Next)**.
4. В диалоге *License Agreement*, прочитайте лицензионное соглашение и нажмите кнопку **I Agree (Я согласен)** если Вы принимаете лицензионное соглашение.
5. В диалоге *vtiger Office Plug-in Installer – Language*, выберите язык (Language) из опрокидывающегося списка. Учтите, что на момент подготовки настоящего Руководства поддерживались только *English, German и Dutch* языки.
6. В диалоге *Choose Destination*, выберите директорию, в которую Вы хотите установить **vtiger Office Plug-in** и нажмите кнопку **Далее (Next)**.

7. В диалоге *Start Copying Files*, нажмите кнопку **Далее (Next)**. Установка **vtiger Office Plug-in** займет несколько секунд.
8. В диалоге *vtiger Office Plug-in Setup*, нажмите кнопку **Finish (Закончено)** для завершения установки.

### **Удаление vtiger Office Plug-in**

1. Остановите Microsoft Office, если он выполняется.
2. Нажмите **Start ► Settings ► Control Panel**.
3. В Control Panel нажмите на значок **Add/Remove Programs**.
4. В диалоге *Add/Remove Programs*, выберите **vtiger Office Plug-in** и нажмите на **Remove**. Удаление **vtiger Office Plug-in** займет несколько секунд.

## **2. Работа с vtiger Office Plug-in**

---

Вы можете использовать vtiger Office Plug-in для создания шаблонов групповых писем при подготовке групповых шаблонов Microsoft Word, таких, как формы писем/шаблоны сообщений e-mail, конвертов, каталогов, почтовых наклеек, и прочее, используя поля баз данных leads, контрагентов, контактов из vtigerCRM. После создания шаблонов групповых писем, основанных на специфичных пользовательских полях в vtigerCRM, Вам надо загрузить то же самое в vtigerCRM через интерфейс Web браузер vtigerCRM.

При помощи vtiger Office Plug-in Вы можете выполнять следующие операции в Microsoft Word:

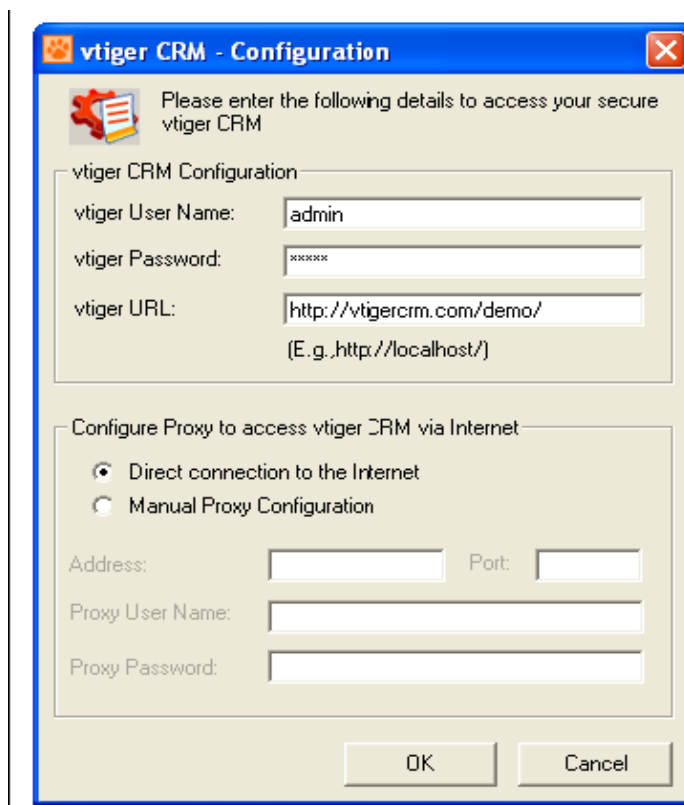
- Конфигурирование сервера vtigerCRM
- Вход и выход в систему vtigerCRM
- Добавление полей из баз данных vtigerCRM в групповые шаблоны

### **Конфигурирование сервера vtigerCRM**

Вначале Вам надо установить соединение между Microsoft Word и vtigerCRM для того, чтобы видеть поля баз данных, относящиеся к Leads, Контрагентам и Контакткам, в Microsoft Word.

#### **Чтобы сконфигурировать сервер vtigerCRM**

1. Запустите Microsoft Word.
2. В *Microsoft Word*, выберите в меню **vtiger CRM ► Configuration**.
3. В диалоговом окне *vtiger CRM - Configuration* в секции *vtiger CRM Configuration*, укажите следующую информацию сервера vtigerCRM:
  - **User Name:** Укажите пользовательское имя для входа в vtigerCRM.
  - **Password:** Укажите пароль пользователя.
  - **Host Name:** Укажите название сервера, на котором запущен vtigerCRM.
4. В диалоге *vtiger CRM – Configuration*, в секции *vtiger Configure Proxy to access vtiger via Internet*, укажите следующую информацию:
  - Выберите опцию **Direct connection to the Internet**, если Вы напрямую соединяетесь с vtigerCRM
  - Выберите опцию **Manual proxy configuration**, если Вы соединяетесь с vtiger CRM через прокси. Укажите следующую информацию:
    - o **Address:** Укажите название или IP адрес прокси сервера.
    - o **Port:** Укажите номер порта.
    - o **Proxy User Name:** Укажите пользовательское имя для доступа в интернет.
    - o **Password:** Укажите пользовательский пароль..



### ***Подключение и отключение от системы vtigerCRM***

Для подключения из Microsoft Word в систему vtigerCRM у Вас должны быть данные аутентификации (login).

#### **Для подключения и отключения от vtigerCRM**

- Выберите пункт меню **vtiger CRM ► Sign In** для подключения к vtiger CRM.
- Выберите пункт меню **vtiger CRM ► Sign Out** для отключения от vtiger CRM.

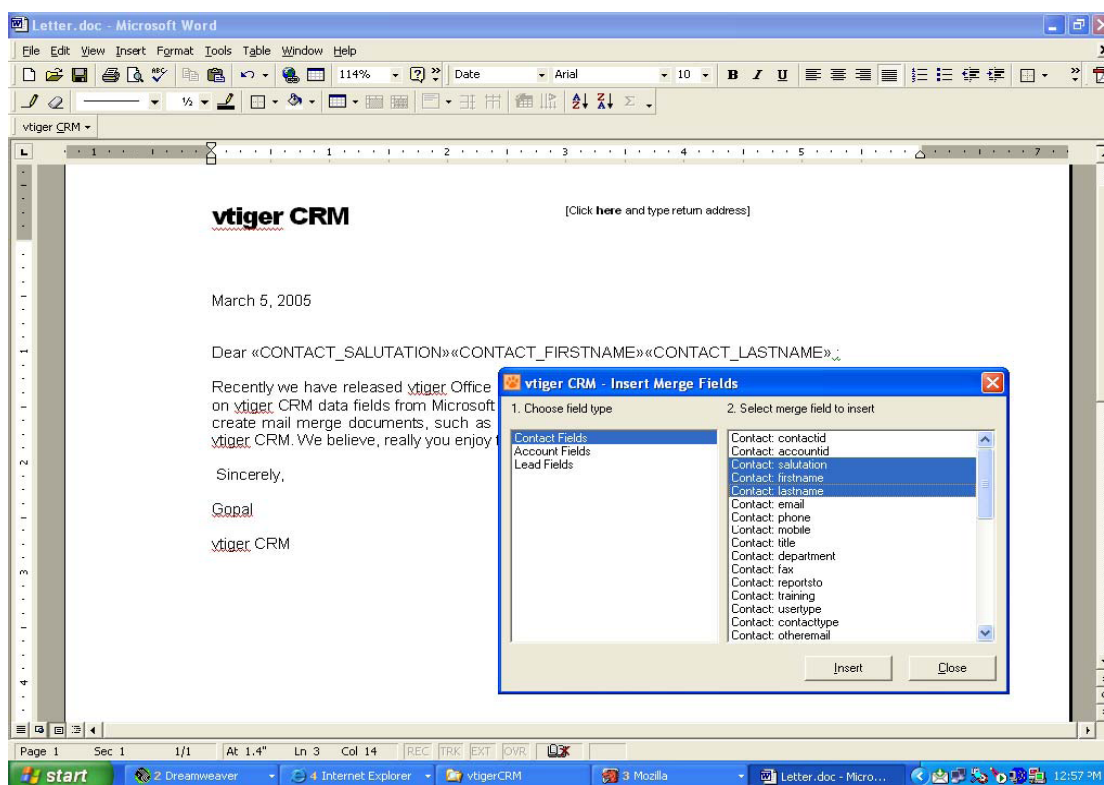
### ***Добавление полей данных в документ***

Вы можете создавать групповые шаблоны (mail merge templates), используя поля баз данных vtiger CRM для leads, контактов, и контрагентов, так что вы можете создавать документы «на лету» из vtiger CRM. Когда документы созданы, вы можете сохранять их либо локально, либо на удаленных дисках. Вы можете создавать красивые документы для немедленной печати пакетами непосредственно из vtiger.

#### **Для добавления полей базы данных в документ**

1. Стартуйте *Microsoft Word* из **Start ► Program Files ► Microsoft Word**.

2. В окне *Microsoft Word* создайте новый документ через **File ► New** меню.
3. В диалоге **New** или выберите **Blank Document**, или один из шаблонов из на других закладках.
4. В диалоге **New** выберите опцию **Document** и нажмите **OK**.
5. В главном окне MS Office выберите в меню **vtiger CRM ► Insert Merge Field**.
6. В диалоге **vtiger CRM - Insert Merge Fields** следуйте нижеописанной процедуре:
  - i. Установите курсор на требуемое место в документе.
  - ii. В секции **Chose Field Type** выберите один из типов полей (Contacts, Accounts, Leads, или Tickets).
  - iii. Выберите поле, которое надо вставить в документ в секции **Select merge field to insert** . Вы можете выбрать несколько полей, нажимая на полях, которые надо вставить.
  - iv. Когда Вы выбрали все поля, нажмите кнопку **Insert**. Выбранные вами поля будут вставлены в точке нахождения курсора. Следуйте той же процедуре, пока Вы не закончите шаблон mail merge.
7. Когда Вы закончите набирать документ Mail Merge, сохраните его с расширением \*.doc, т.е. в формате документа Microsoft Word.



### 3. Управление документами Mail Merge

Когда шаблоны mail merge в Microsoft® Word® созданы путем вставки полей баз данных vtiger CRM, сохраните шаблоны mail merge на сервере vtiger CRM. После этого, пользователи смогут начать использовать эти шаблоны и создавать документы Microsoft® Word® путем слияния данных клиентов, таких, как leads, контрагенты, и контакты. После создания документов, Вы сможете либо сохранять их на компьютере локально, либо помещать в систему хранения документов vtiger CRM для всеобщего использования. Также Вы можете посылать эти документы Вашим клиентам.

Вам надо выполнить следующие действия для создания mail merge документов Microsoft® Word®:

- Сохранить шаблоны mail merge в системе vtiger CRM.
- Создать документы mail merge в системе vtiger CRM.

#### *Сохранение шаблонов Mail Merge*

После создания шаблонов mail merge в Microsoft® Word®, сохраните их в системе vtiger CRM для пользователей для последующего объединения их данных с шаблонами и создания документов.

Copyright 2003-2005 [vtiger.com](http://www.vtiger.com). All rights reserved.

Перевод на русский язык с исправлениями © 2006 Sergei Kostigoff <http://www.kostigoff.net>

vtiger и vtigerCRM являются торговыми марками vtiger.com. Все остальные торговые марки принадлежат их владельцам.

### Чтобы сохранить шаблоны mail merge

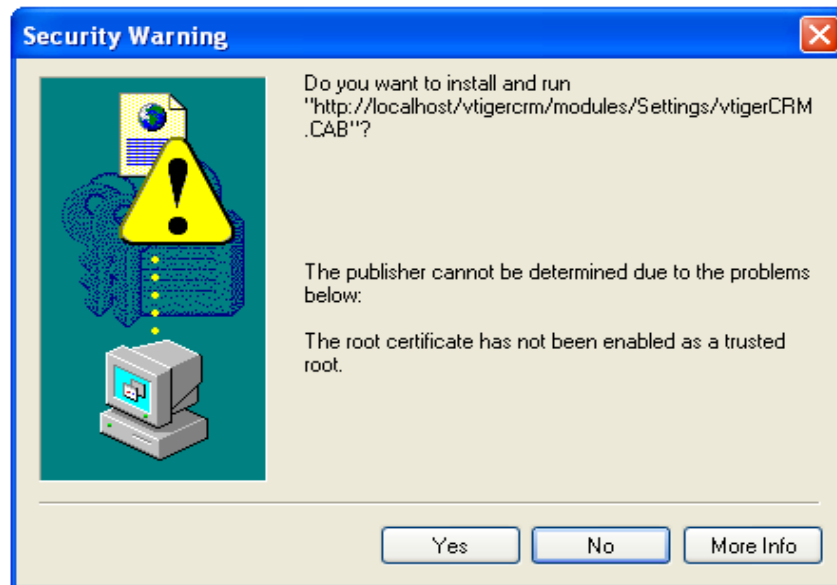
1. Подключитесь к системе vtiger CRM с администраторскими привилегиями.  
Пожалуйста, пропустите данный раздел, если Вы не системный администратор vtiger CRM. Обратитесь к разделу [Создание документов Mail Merge](#).
2. Нажмите на гипер-линк *Settings*.
3. На домашней странице *Settings: Home page*, в секции **Word Templates**, нажмите на гипер-линк *Mail Merge Templates*.
4. На странице *Mail Merge Templates*, нажмите на кнопку **New Template**.
5. На странице *Attach Mail Merge Template*, добавьте шаблон mail merge как указано ниже:
  - **Module**: Выберите Leads, Контрагенты, или Контакты из откидывающегося списка.
  - **File Name**: Укажите шаблон mail merge, созданный с использованием vtiger Office Plug-in.
  - **Description**: Укажите любую дополнительную информацию.
6. Нажмите кнопку **Upload File** .

### Создание документов Mail Merge

Вы можете создавать документы Word, объединяя данные из vtiger CRM с требуемыми данными из Leads, Контрагентов, и Контактных.

На Вашей машине должен быть установлен Microsoft Internet Explorer version 5.5 или более новый, и Microsoft® Word® 2000/2003 для просмотра документов mail merge documents. Иначе Вы не сможете видеть генерированные документы.

При создании документов mail merge, в первый раз Вы увидите **Security Warning message** в Вашем Internet Explorer, потому что с Вашего сервера vtiger CRM будет произведена загрузка файла **vtigerCRM.cab**.



Нажмите кнопку **Yes** для загрузки файла **vtigerCRM.cab**. В противном случае Вы не сможете создавать шаблоны mail merge.

#### Для создания документов mail merge

1. Войдите в систему vtiger CRM с правильной информацией login.
2. Выберите требуемую lead, контакт, или контрагента из модуля **Leads**, **Контрагенты**, или **Контакты** соответственно.
3. На странице *Lead*, *Контрагент*, или *Контакт*, выберите шаблон mail merge из откидывающегося списка **Select Template to Mail Merge**.
4. Нажмите кнопку **Merge для вывода документа** mail merge в Microsoft Word.
5. Теперь Вы можете локально сохранить или распечатать документ.

## 4. Советы по устранению неисправностей

Сообщение об ошибке при создании документа mail merge: ***This feature requires IE 5.5 or higher for Windows on Microsoft Windows 2000, Windows NT4 SP6, Windows XP. Click here to return to the previous page***

Вышеприведенное сообщение возникает, если Вы используете vtigerCRM с Web браузером, отличающимся от Microsoft IE 5.5 или более нового.

## 5. Известные проблемы

---

- Пользователь с любой информацией login может получить доступ из Microsoft Word в vtigerCRM. Аутентификация не реализована в vtiger Office Plug-in 4.2. Соответственно пользователям vtigerCRM не рекомендуется открывать доступ к их системе vtigerCRM из Интернет.
- Игнорируйте сообщение об ошибке: *First call to RegDBCreateKeyEX Failed.*
- Вы не можете использовать vtiger Office Plug-in с Web браузерами, отличными от Microsoft Internet Explorer.
- Сообщение об ошибке при создании документа mail merge document: **vtiger CRM cannot download template document.** Это сообщение возникает, если значение "\$site\_URL" в файле **config.php**, расположенном в <vtiger CRM Home>, не установлено правильно. Укажите также точный номер порта Web сервера, на котором выполняется vtigerCRM.

## 6. Поддержка пользователей

---

Просим Вас присылать Ваши комментарии, вопросы по функциональности, и сообщения о проблемах в **vtiger Discussions** (<http://www.vtiger.com/discussions/>), чтобы мы могли оказать Вам техническую помощь и поддержку.

Рабочий язык форума – английский.

От автора настоящего документа:

Спасибо всем, кто дочитал документ до конца.

Самая свежая версия настоящего документа расположена по адресу:  
<http://myprojects.kostigoff.net> > vtigerCRM System > Manuals

Относящиеся к данному документу вопросы, замечания, пожелания и комментарии прошу присылать сюда: [sergei at kostigoff dot net].

С уважением,



Sergei Kostigoff